

# Compensation-Online



## Musterreport Sachbearbeiter Finanzbuchhaltung



10.07.2017 22991

Reportnummer

© Compensation-Online Services GmbH  
Hoheluftchausee 18  
20253 Hamburg  
Tel.: 040 42 10 47 5-0  
Fax: 040 42 10 47 5-25

powered by

**PERSONAL**MARKT

# 1. Ihre Angaben zur Stelle

Hier finden Sie die von Ihnen angegebenen Stammdaten der Stelle zu:  
- Ausbildungsanforderung, Berufserfahrung und Alter

Ausbildungsanforderung / Alter	
Typische Ausbildung für diese Stelle	weiterführende Berufsausbildung (Meister, Fach-, Betriebswirt)
In der Regel geforderte Mindestenerfahrung	6 - 8 Jahre
Mittleres Alter	35 Jahre

- Einordnung, Titel, Personal- und Budgetverantwortung sowie zur Branche und Firmengröße

Funktionsbeschreibung	
CO-Organisationsbereich	FiRe und Controlling
Ihr Organisationsbereich	
Stellenausrichtung	Sachbearbeiter / gewerbliche Mitarbeiter
Stelle	Debitoren / Kreditoren Buchhaltung, Finanz- und Rechnungswesen
Art der Personalverantwortung	Keine Personalverantwortung
Disziplinarische Personalverantwortung	keine
Fachliche Mitarbeiterführung	keine
Umsatzverantwortung	0 €
Budgetverantwortung	0 €
Einfluss auf das Budget	
Branche	Chemie, Verfahrenstechnik
Firmengröße	101 - 500
Konzerngröße	

- Ist- oder Ziel-Gehaltsdaten der Stelle.

Ihre Gehaltsangaben für den Vergleich mit dem Markt	
Jahresgrundbezüge	45.816 € (hochgerechnet auf 40 Wochenstunden)
Überstundeneinkommen	972 € (siehe auch Erläuterungen letzte Seite)
Prämien	1.500 €
Total Cash	48.288 € (hochgerechnet auf 40 Wochenstunden)
Betriebliche Altersvorsorge	850 €
Sonstige Leistungen	480 €
Total Rem	49.618 € (hochgerechnet auf 40 Wochenstunden)
Firmenwagen:	
Bruttolistenneupreis	0 €
Eigenanteil Leasingrate	0 €

Ihre Angaben zur Bewertung der Stelle, um die Stelle gegebenenfalls exakter zu beschreiben.

Sie haben nicht immer alle Angaben, die Sie hier finden, selbst ausgewählt, denn manche können bereits durch die Auswahl von Mindestausbildung und/oder Stellenfamilie etc. vordefiniert sein. In diesen Fällen werden Ihnen die entsprechenden Fragen im Fragebogen gar nicht mehr angezeigt, um Ihnen die Arbeit zu erleichtern.

#### Anforderung an Kommunikation / Interaktion

Quantitative Anforderung an Interaktion

Wenig (typischerweise weniger als 40% der Arbeitszeit)

#### Formale Art der Interaktion

aktive Ansprache von min. 3 Personen zu mehr als 10 % der Kommunikation

#### Inhaltliche Art der Interaktion

überwiegend auf der Sachebene

#### Kulturelle Art der Interaktion

international / länder- und/oder kulturübergreifend (mehr als 10% der Kommunikation)

#### Anforderungen durch Strategie und Komplexität

Strategischer Einfluss der Stelle

führt meist operative Tätigkeiten aus bzw. löst fast nur Routineaufgaben

Die Ergebnisse der Arbeit des Stelleninhabers können frühestens sichtbar sein

nach Wochen

Die Qualität der Arbeit des Stelleninhabers

mit wenig Aufwand kontrolliert werden

#### Anforderungen durch physische oder psychische Besonderheiten

Eine ausführliche Beschreibung der Stellenanforderungen finden Sie in dem Word-Report, den Sie ebenfalls auf der Ergebnisseite jedes Stellenprofils finden. Dort erhalten Sie die Zusammenfassung aller Anforderungen an die Stelle in Textform, in der Sie diese dann auch für Stellenausschreibungen oder für die internen Stellenbeschreibungen verwenden können.

## 2. Die Referenzgruppe

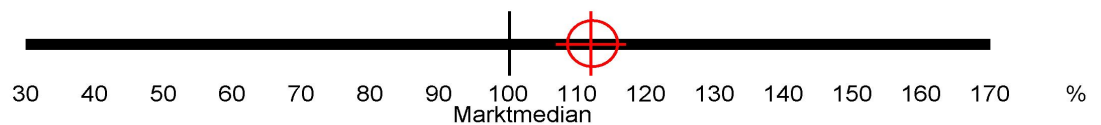
Größe der Referenzgruppe:

Die Ergebnisse unserer Reports basieren auf der von uns in Zusammenarbeit mit Prof. Tom Krebs, Ph.D, Inhaber des Lehrstuhls für Makroökonomik und Wirtschaftspolitik an der Universität Mannheim auf Basis von über 1 Million bewerteten Datensätzen entwickelten Regressionsformel. Die Regressionskoeffizienten für diesen Bericht basieren auf 10.300 Datensätzen. Zugrunde liegt unsere Vergütungsdatenbank mit mehr als 250.000 aktuellen Marktgehaltsdatensätzen.

### 3. Statistische Aufbereitung der Marktgehaltsdaten

#### Vergütungsstruktur

Jahresgrundgehälter inkl. Urlaubs- und Weihnachtsgeld		
(Alle Zahlen basieren auf einer gemeinsamen Wochenstundenbasis von 40 Stunden. Erläuterungen hierzu letzte Seite)		
25% verdienen mehr als (oberes Quartil)		48.640 €
Durchschnitt (Mittelwert der Datenbasis)		42.374 €
50% verdienen mehr als, 50% verdienen weniger als (Median)		41.057 €
25% verdienen weniger als (unteres Quartil)		34.655 €
Ihre Grundvergütung (Ist- oder Zielbetrag)	45.816 € In Prozent des Referenzmedians	112 %

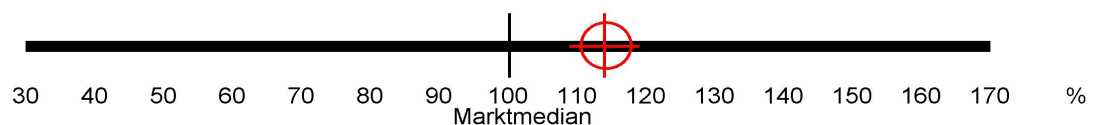


Die rote Zielmarkierung gibt das in Ihrem Haus gezahlte Grundgehalt in Prozent des Marktmedians wieder. Die Markierung ist nur zu sehen, wenn Sie für diese Funktion Ihre Ist- oder Zielvergütung angegeben haben.

Vergütete Überstunden (über eine Wochenarbeitszeit von 40 Stunden hinaus, Erläuterung letzte Seite)		
Überstundenvergütungen erhalten/erzielen		5 %
Durchschnittliche Höhe der Überstundenvergütungen pro Jahr		4.765 €
Median		2.288 €
Ihre Überstundenvergütung (Ist- oder Zielbetrag)	972 € In Prozent des Referenzmedians	42 %

Prämien, Provisionen, Tantiemen, Gewinnbeteiligungen		
Diese Leistungen erhalten		22 %
Durchschnittlicher Wert dieser Leistungen		4.941 €
Median		4.086 €
Ihre Prämien (Ist- oder Zielbetrag)	1.500 € In Prozent des Referenzmedians	37 %

Total Cash		
(alle baren Leistungen)		
25% verdienen mehr als (oberes Quartil)		50.235 €
Durchschnitt (Mittelwert der Datenbasis)		43.698 €
50% verdienen mehr als, 50% verdienen weniger als (Median)		42.301 €
25% verdienen weniger als (unteres Quartil)		35.620 €
Ihre Total Cash (Ist- oder Zielbetrag)	48.288 € In Prozent des Referenzmedians	114 %

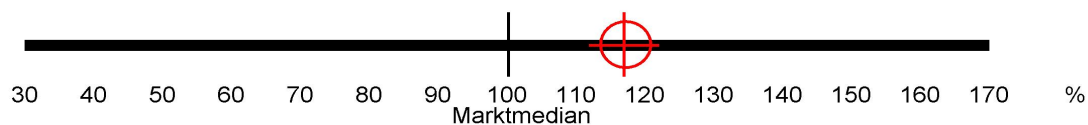


Die rote Zielmarkierung gibt das in Ihrem Haus gezahlte Total Cash in Prozent des Marktmedians wieder. Die Markierung ist nur zu sehen, wenn Sie für diese Funktion Ihre Ist- oder Zielvergütung angegeben haben.

Betriebliche Altersvorsorge		
Deferred Compensation (Gehaltsumwandlung) ist in den hier genannten Werten nicht enthalten		
Diese Leistungen erhalten		23 %
Durchschnittlicher Wert dieser Leistungen		357 €
Median		259 €
Ihre bAV (Ist- oder Zielbetrag)	850 € In Prozent des Referenzmedians	328 %

Sonstige Leistungen		
Geldwerte Vorteile durch Belegschaftsaktien unter Börsenkurs (Differenz), Personalrabatte, Zinsvorteile		
Diese Leistungen erhalten		11 %
Durchschnittlicher Wert dieser Leistungen		156 €
Median		75 €
Ihre sonstige Leistungen (Ist- oder Zielbetrag)	480 € In Prozent des Referenzmedians	638 %

Total Remuneration		
(Grundvergütung + Prämie + Überstunden + betr. Altersvorsorge + sonstige Leistungen), Versicherungen etc.		
25% verdienen mehr als (oberes Quartil)		50.400 €
Durchschnitt (Mittelwert der Datenbasis)		43.795 €
50% verdienen mehr als, 50% verdienen weniger als (Median)		42.368 €
25% verdienen weniger als (unteres Quartil)		35.620 €
Ihre Total Remuneration (Ist- oder Zielbetrag)	49.618 € In Prozent des Referenzmedians	117 %

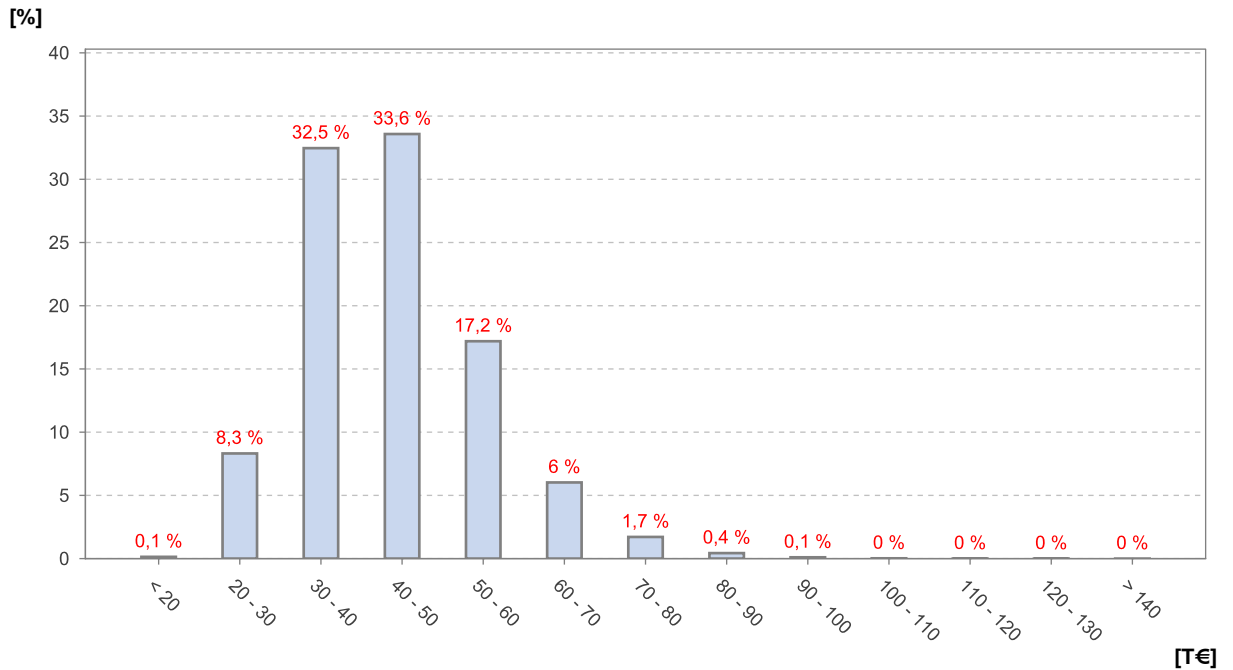


Die rote Zielmarkierung gibt die in Ihrem Haus gezahlte Total Remuneration in Prozent des Marktmedians wieder. Die Markierung ist nur zu sehen, wenn Sie für diese Funktion Ihre Ist- oder Zielvergütung angegeben haben.

Privat genutzter Firmenwagen		
Über einen privat genutzten Firmenwagen verfügen		2 %
Durchschnittlicher Wert des Firmenwagen		31.512 €
Median		29.387 €
Ihr Firmenwagenwert (Ist- oder Zielbetrag)	0 € In Prozent des Referenzmedians	0 %

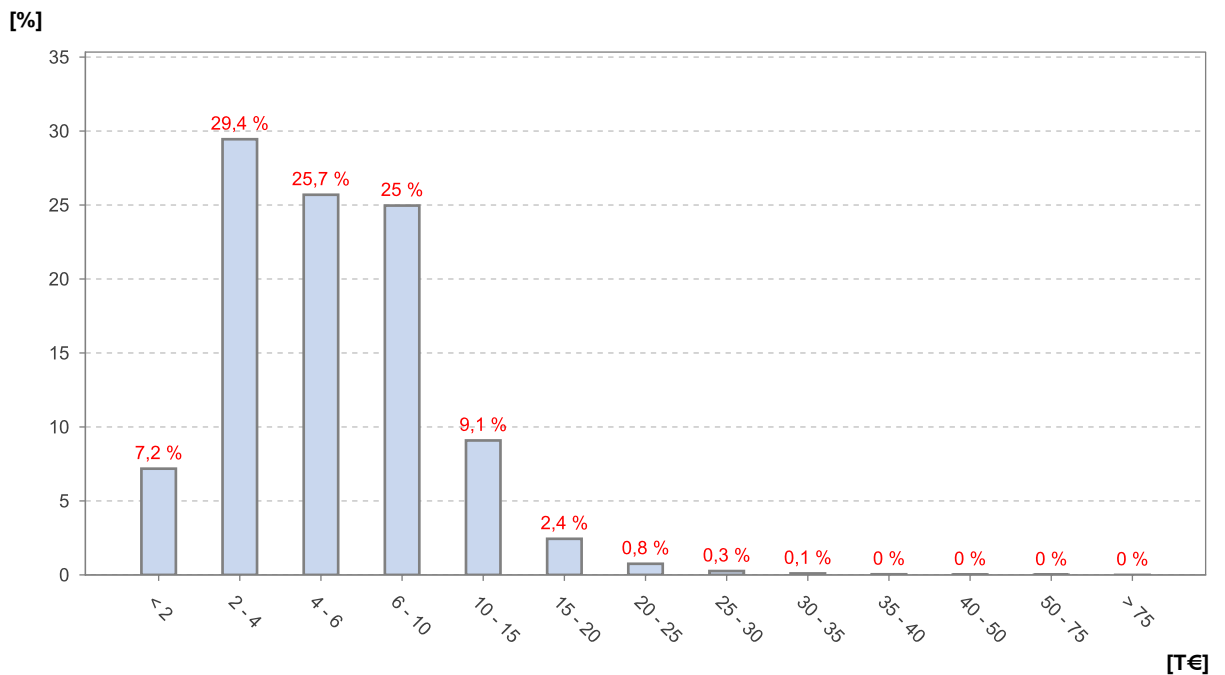
### Grafische Übersicht - Grundgehälter

Die nachfolgende Grafik zeigt für die vorstehend untersuchte Stelle, wie viele der Stellen am Markt sich in welchen Grundgehaltsbandbreiten befinden.

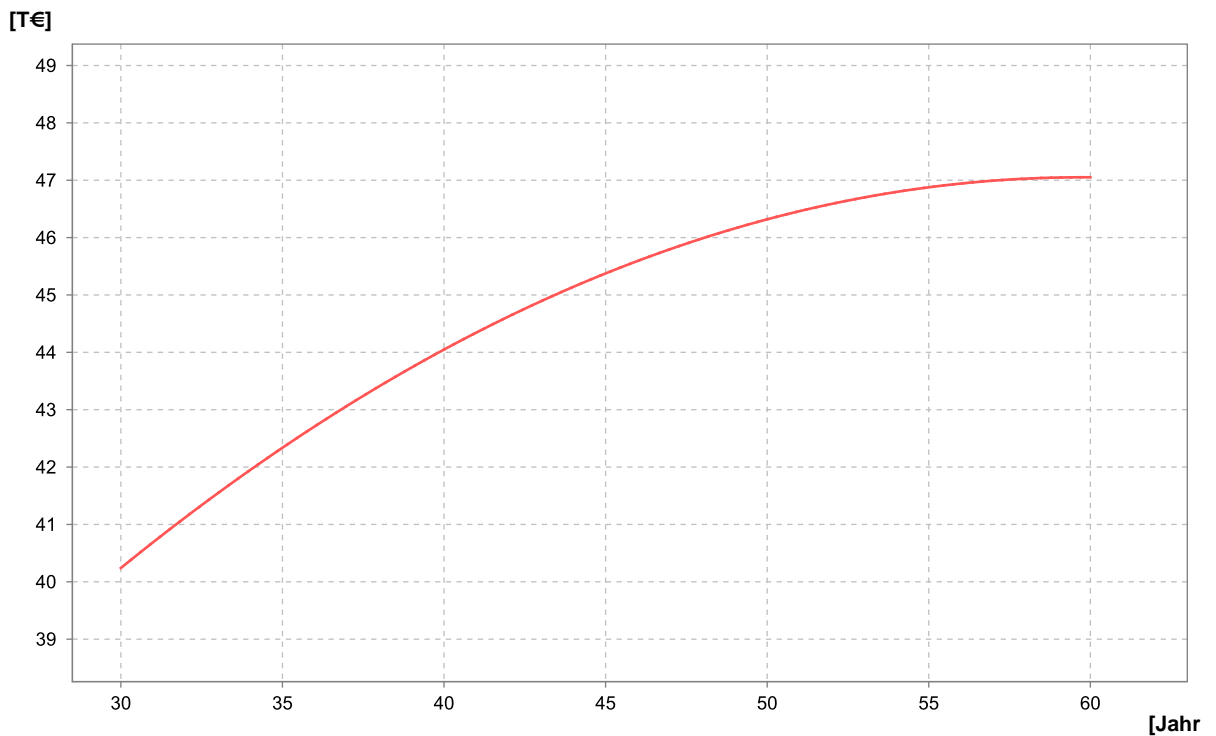


### Grafische Übersicht - variable Bezüge

Die nachfolgende Grafik zeigt für die vorstehend untersuchte Stelle, wie hoch die Wahrscheinlichkeit ist, dass bei den angegebenen Eingangsdaten die Höhe der Prämie in einer bestimmten Bandbreite liegt. Die Prozentzahl oberhalb der Säulen gibt die jeweilige Wahrscheinlichkeit für die unten stehende Prämienbandbreite an.



## 4. Abhängigkeit der Vergütung vom Alter



Die Alterskurve wird aus den Medianen für Total Cash gebildet.

Die Grafik sowie die Tabelle zeigen auf, wie die mittlere Marktvergütung in Abhängigkeit vom Alter – ohne Veränderung anderer Stellenmerkmale - ansteigt.

Die meisten Stellen unterliegen einer mehr oder weniger stark ausgeprägten Senioritätsentwicklung (mittlerer Trend). Dies bedeutet, dass die mittleren Marktgehälter mit zunehmendem Alter des Stelleninhabers ansteigen.

Dies ist zum einen begründet in einem angenommenen Erfahrungszuwachs (Senioritätsprinzip), zum anderen aber auch in der dauerhaften Dynamisierung der Gehälter durch Tarifeinfluss und/oder Inflation.

Alter in Jahren	Total Cash Median	Zuwachs in % im Vergleich zum Karrierebeginn
30 Jahre	40.274 €	0 %
35 Jahre	42.301 €	5 %
40 Jahre	44.018 €	9 %
45 Jahre	45.380 €	13 %
50 Jahre	46.350 €	15 %
55 Jahre	46.903 €	16 %
60 Jahre	47.022 €	17 %

## 5. Analyse der (tariflichen) Eingruppierung

### Einleitung

Die von Ihnen vorstehend vorgenommenen Angaben zur Stelle geben einen ersten konkreten Überblick über die Anforderungsstruktur der jeweiligen Stelle.

Diese Analyse der Anforderungsstruktur kann genutzt werden um Stellen tariflich einzugruppieren. Die nachfolgende Darstellung soll Ihnen helfen, die Eingruppierung klarer und nachvollziehbarer vorzunehmen. Dazu zeigen wir Ihnen eine mögliche Spannweite einer Eingruppierung für die von Ihnen bewertete Stelle auf.

### Wichtige Angabe zur Vergütung:

Bitte beachten Sie, dass die für dieses Profil mit Compensation-Online ermittelte Marktvergütung über oder unter der Vergütungsspreizung der angegeben (tariflichen) Entgeltgruppe liegen kann.

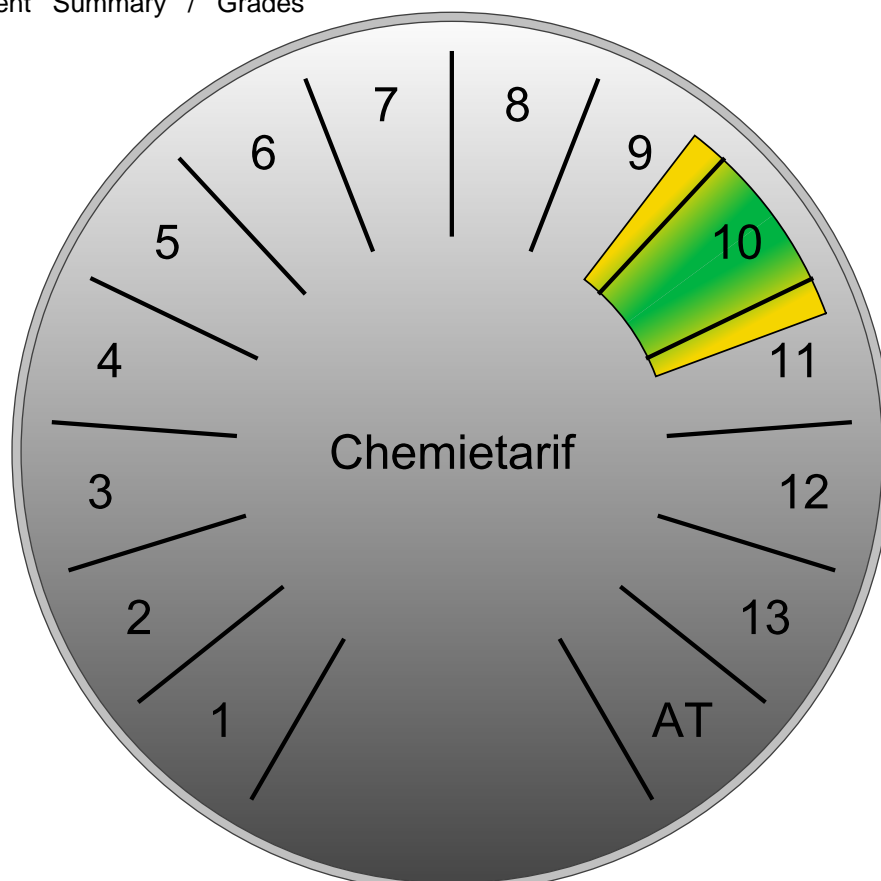
### Wichtige Angabe zur Eingruppierung:

Alle Angaben zur Eingruppierung sollen Ihnen helfen, eine erste Orientierung zu erhalten. Diese Angaben stellen eine unverbindliche Eingruppierungsempfehlung dar. Für eine weitergehende Beratung zur Eingruppierung sprechen Sie uns gerne an.

## Unser Eingruppierungsvorschlag / Chemietarif

### Eingruppierungsempfehlung auf Basis Ihrer Angaben unter [www.compensation-online.de](http://www.compensation-online.de)

Die inhaltliche Abgrenzung unserer Grades finden Sie online unter dem Navigationspunkt 'Management Summary / Grades'





## 6. Begriffsdefinitionen

Das **Jahresgrundgehalt** berechnet sich aus dem monatlichen Bruttogehalt multipliziert mit der Anzahl der gezahlten Gehälter. Es schließt somit die Zahlungen von Urlaubs- und Weihnachtsgeld mit ein. Sollten letztere als feste Beträge ausgezahlt werden, wurden diese Werte in zusätzliche monatliche Gehaltszahlungen umgerechnet.

Das **Überstundeneinkommen** bezieht sich auf alle geleisteten und bezahlten Überstunden.

Unter **Prämien, Provisionen, Tantiemen und Gewinnbeteiligungen** sind alle leistungsabhängigen Zahlungen des Arbeitgebers zusammengefasst.

**Total Cash** umfasst alle baren Leistungen wie Jahresgrundgehalt, Überstundenvergütungen und Prämien.

Die **betriebliche Altersvorsorge** beinhaltet die Zahlungen, die auf einem der fünf Wege der betrieblichen Altersvorsorge durch das Unternehmen geleistet werden. Die Altersvorsorgezahlungen werden auf ein Jahresäquivalent umgerechnet, sofern sie in anderer Form vorliegen. Zahlungen des Mitarbeiters – beispielsweise in Form von Gehaltsumwandlungen – fließen nicht mit in die Auswertung ein.

**Sonstige Leistungen** setzen sich zusammen aus geldwerten Vorteilen wie Belegschaftsaktien unter Börsenkurs (Differenz), Personalrabatten oder Zinsvorteilen (günstige Darlehen).

**Total Remuneration** beinhaltet sämtliche bare und unbare Leistungen des Arbeitgebers sowie den geldwerten Vorteil von Nebenleistungen wie Rabatten und Altersvorsorgezahlungen. Nicht enthalten ist der geldwerte Vorteil eines Firmenwagens, da dieser zu stark von den persönlichen Rahmenbedingungen des Mitarbeiters abhängt.

**Wochenstundenbasis.** Den Datensätzen liegen unterschiedliche Arbeitszeiten zugrunde, die für einen korrekten Vergleich auf eine gemeinsame Basis gestellt werden müssen. Die Gehaltsdaten werden dabei wie folgt korrigiert:

Grundgehälter, die auf einer geringeren Wochenstundenbasis als 40 beruhen, werden auf eine Wochenstundenbasis von 40 hochgerechnet, sofern für dieses Arbeitsverhältnis eine Regelung besteht, die Überstunden neben dem Grundgehalt vergütet. Sind eventuelle Überstunden mit der Grundvergütung bereits abgegolten, so findet eine Hochrechnung des Grundgehalts nicht statt, da Mehrarbeit, die das Arbeitsverhältnis auf das eventuell höhere Stunden-niveau von 40 Wochenstunden anheben würde, die Vergütung nicht steigen ließe.

Der in den Tabellen angegebene Wert für Überstunden betrifft nur den Anteil der Überstunden, der über der Wochenarbeitszeit von 40 Stunden liegt. Von ei-

nem Arbeitsverhältnis, dem 38,5 Wochenstunden und durchschnittlich 5 Überstunden pro Woche zugrunde liegen, wird nur der Gegenwert von 3,5 Überstunden angegeben, da 1,5 Überstunden bereits durch die Hochrechnung auf ein 40 Wochenstundenarbeitsverhältnis berücksichtigt wurden.

Der Wert für den **Firmenwagen** wird als Bruttolisten-Neupreis angegeben.

Die **disziplinarische Personalverantwortung** umfasst die Verantwortung für die Vergütungssteuerung und / oder Einstellung / Entlassung von Mitarbeitern. Nicht abgebildet ist hierbei die reine Steuerungsfunktion einzelner zugeordneter Mitarbeiter (z.B. im Team oder Projekt)

Die reine Steuerung und Anweisung zugeordneter Mitarbeiter ohne disziplinarische Personalverantwortung ist im Rahmen der **fachlichen Führungsverantwortung** abgebildet, wie sie in der Regel Team-, Gruppen- oder Projektleitern übertragen wird.

Wir unterscheiden folgende 8 Positions- bzw. Hierarchieebenen:

- Spezialist / Sachbearbeiter
- Budgetverantwortung
- fachliche Führung
- fachliche Führung mit Budgetverantwortung
- disziplinarische Personalverantwortung
- disziplinarische Personal- und Budgetverantwortung
- Führung mehrerer Hierarchieebenen
- Geschäftsführung/Vorstand

**Urlaub.** Hat Ihr Mitarbeiter unter 30 Tage Urlaub, so ist er schlechter gestellt als unser Standardansatz von 30 Tagen und sein Gehalt wird entsprechend runtergerechnet, um es mit unserer Datenbasis vergleichbar zu machen.

### Statistische Werte einer Datenmenge

